

Dokumentace pro zadání stavby

Investor:

Česká školní inspekce, Fráni Šrámka 37, 150 21 Praha 5 Smíchov, IČ 00638994

Stavba:

Oprava stropu, osvětlení a interiéru chodeb 2. a 3. NP objektu ČŠI, ústředí,
Fr. Šrámka 37, 150 21 Praha 5

OBSAH DOKUMENTACE:

- 01 Technická zpráva
- 02 Oprava interiéru chodeb 2. a 3. NP (*ilustrační studie*)
- 03 Půdorys 1.NP
- 04 Půdorys 2.NP
- 05 Půdorys 3.NP
- 06 Řez AA
- 07 Rozvody vzduchotechniky 1.NP konferenční sál
- 08 Rozvody vzduchotechniky 1.NP malá zasedací místnost
- 09 Rozvody vzduchotechniky 3.NP zasedací místnost

V Praze 8. 8. 2018

01 Technická zpráva

I. SOUPIS PRACÍ:

CHODBA

- Oprava povrchů stropů
- Výměna svítidel
- Oprava (výměna) podlahové krytiny
- Výmalba
- Oprava (výměna) zásuvek a vypínačů

PODESTA

- Oprava povrchů stropů Výměna svítidel
- Výmalba
- Oprava (výměna) zásuvek a vypínačů

KUCHYŇKY (4x)

- Výměna svítidel
- Oprava povrchů stropů
- Oprava (výměna) podlahové krytiny
- Výmalba
- Elektroinstalace – oprava rozvodů
- Oprava prvků vytápění
- Vybourání nenosných příček
- Výměna dveří a kuchyňské linky
- Oprava (výměna) zásuvek a vypínačů

HALA

- Oprava povrchů stropů
- Výměna svítidel
- Výmalba
- Oprava (výměna) zásuvek a vypínačů

PŘEDNÁŠKOVÉ MÍSTNOSTI

- Oprava rozvodů vzduchotechniky (včetně související elektroinstalace)

II. POSTUP PRACÍ:

1. Demontáž zařizovacích předmětů, vybavení
2. Demontáž, oprava rozvodů a následná montáž radiátorů (výměna)
3. Demontáž dělicích dveří a příček
4. Demontáž podhledů (oprava povrchů stropů)
5. Demontáž podlahovin
6. Stavební přípomoc pro upravované nebo opravované rozvody
7. Úprava a oprava rozvodů ZTI (vodovod, odpady)
8. Úprava a oprava rozvodů elektroinstalace
9. Vyspravení povrchů
10. Sádrokartonové podhledy (náhrada po demontáži)
11. Montáž posuvných dveří
12. Výmalba
13. Pokládka povrchů podlah
14. Oprava rozvodů vzduchotechniky – přednáškové místnosti
15. Kompletace elektroinstalace, montáž svítidel, výměna zásuvek a vypínačů
16. Montáž truhlářských výrobků
17. Kompletace a úklid

DEMONTÁŽ ZAŘIZOVACÍCH PŘEDMĚTŮ, VYBAVENÍ

V dotčených prostorách bude demontováno stávající vybavení interiéru, ve 2. a 3. NP budou demontovány kuchyňské linky. Vše bude přesouváno na místo určení v rámci řešeného objektu. Vše bude demontováno a přesouváno tak, aby bylo umožněno případné budoucí použití. Okolí je třeba chránit před poničením.

Stávající osvětlení chodeb a podest bude demontováno. Demontáž bude provádět osoba tomu způsobilá. Veškeré odhalené rozvody budou zajištěny tak, aby bylo bezpečné řešení dle dalších prací. Současně s tím budou demontovány stávající prvky zásuvek a vypínačů.

DEMONTÁŽ A NÁSLEDNÁ MONTÁŽ RADIÁTORŮ

V prostoru čtyř kuchyňek ve 2. a 3. NP budou demontovány nevyhovující radiátory po obou stranách chodby. Připojovací potrubí bude upraveno pro osazení nových panelových těles. V kuchyňkách 2. NP (2x) budou vždy demontovány a nahrazeny 2 ks (v každé kuchyňce). V kuchyňkách 3. NP (2x) budou vždy demontovány 2 ks, instalován pak již pouze 1 ks (v každé kuchyňce). Demontáž musí být provedena tomu způsobilou osobou a to například způsobem s užitím zamrazovací sady. Úchyty stávajícího radiátoru budou demontovány, povrch stěny za demontovaným radiátorem bude před osazením v nové pozici zapraven a stěna bude opatřena malbou. Radiátory budou instalovány včetně termostatických hlavic.

Potrubí po výměně těles bude opatřeno podkladním nátěrem a následně nátěrem krycím v odstínu identickém jako stávající zachovávané rozvody.

Těsnost provedených úprav vytápění bude doložena zkouškou těsnosti rozvodů.

DEMONTÁŽ DĚLÍCÍCH DVEŘÍ A PŘÍČEK

V místě kuchyňek a kopírovacích míst ve 2. a 3. NP budou demontovány nenosné příčky ve 2. NP pak i stávající dělicí dveře (rozsah viz. Návrh). Demontáž dveří a vybourání příček bude prováděno s maximální ohleduplností vůči okolí. Budou zejména provedena opatření zamezující šíření prachu v budově.

DEMONTÁŽ PODHLEDŮ

V obou patrech budou demontovány stávající pevné a kazetové podhledy. Místa pro napojení nových podhledů se stěnami budou upravena (oškrabána od maleb a zarovnána), aby napojení na nový SDK podhled bylo dokonalé. Před demontáží bude zakryta podlaha a vybavení před poškozením a provedena opatření omezující zejména šíření prachu. Nejprve budou demontovány stávající světlá a to tak, aby byla demontáž kazetového podhledu bezpečná. Demontovaný materiál bude tříděn a likvidován v souladu se zákonem o odpadech. Postup demontáže bude po dohodě s investorem prováděn v určené době, kdy bude minimálně omezen provoz v budově, z hlediska hluku, šíření prachu a možnosti pohybu osob.

DEMONTÁŽ PODLAHOVIN

V chodbách 2. a 3. NP bude odstraněna stávající podlahová krytina, nalepený zátěžový koberec, včetně soklu. Po odstranění nášlapné vrstvy, koberce, bude povrch zbaven zbytků lepidla a vysát od prachu před další úpravou (např. penetrace, apod.). Pod kobercem, který bude odstraněn, se nachází keramická dlažba, která se nebude odstraňovat.

Soklové kobercové lišty budou odstraňovány co nejšetrněji, v rámci minimalizace následných oprav.

STAVEBNÍ PŘÍPOMOCE PRO NOVÉ ROZVODY, OPRAVY

Stávající rozvody ZTI a elektra budou upraveny dle nových pozic zařizovacích předmětů a svítidel. Rozvody budou zasekány ve stávajícím zdivu nebo vedeny v SDK podhledech. Nové instalace je nutné umístit s ohledem na stávající funkční rozvody. Před zřizováním drážek je zapotřebí prověření, zda v místě zřizované drážky není již umstěn jiný rozvod, aby bylo zamezeno jejímu poškození. Veškeré nově řešené drážky budou realizovány tak, aby nedošlo k poničení stávajících rozvodů a zařízení. Postup bude volen tak, aby byla snížena prašnost a hluk na minimum.

V rámci stavebních přípomocí bude odstraněn keramický obklad a provedeno zednické začištění po bourání a demontážích. Práce je nutné provádět ohleduplně, a v době po dohodnuté s investorem (omezení provozu v budově).

OPRAVA A ÚPRAVA ROZVODŮ ZTI (VODOVOD, ODPADY)

V místě instalace nových kuchyňských linek budou provedeny drobné úpravy stávajících rozvodů vody a kanalizace pro napojení nových zařizovacích předmětů (dřez, baterie, vestavná myčka nádobí). Dimenze připojovacího potrubí musí být voleny s ohledem na stávající rozvody.

Úprava rozvodů pro napojení radiátorů bude řešena s ohledem na umístění nových těles. Při odstraňování radiátorů bude přípojné místo zaslepeno. Potrubí po výměně radiátorů a po zaslepení po zrušení radiátorů bude opatřeno podkladním nátěrem a následně nátěrem krycím v odstínu identickém jako stávající zachovávané rozvody.

Veškeré úpravy rozvodů budou provedeny tak, aby bylo možné provedení tlakové zkoušky a zkoušky těsnosti, která je nedílnou součástí dodávky díla. Dimenze musí být voleny s ohledem na stávající rozvody.

OPRAVA A ÚPRAVA ROZVODŮ ELEKTROINSTALACE

Na chodbách a souvisejících mezipodestách bude provedena výměna stávajících, technicky již zastaralých a nevyhovujících svítidel. Svítidla budou napojena na stávající přívody, které budou případně dispozičně upraveny. Pozice a typ osvětlení je vyobrazen v ilustrační studii. na Schématickém rozmístění osvětlovacích těles a Atypický nábytek kuchyňka. Ovládání osvětlení zůstává pozičně a funkčně stávající, vypínače budou vyměněny. Všechny prvky (vypínače, zásuvky) budou v provedení

Swing L.

Stávající rozvody v prostoru kuchyněk zohlední (i posílením kabeláže) zásuvky pro myčku, rychlovarnou konvici, kávovar, mikrovlnou troubu, kopírku a skartovací stroj. Stávající přípojovací místa pro spotřebiče kuchyněk budou zachována, dojde pouze k výměně vlastních zásuvek.

Úprava rozvodů a nové rozvody musí být provedeny tak, aby bylo možné vydání revizní zprávy bez závad, která je nedílnou součástí dodávky díla. Musí být prováděno osobou tomu způsobilou.

Elektroinstalace bude provedena dle požadavků investora, platných ČSN a dle běžných zvyklostí. Rozvody dle ČSN 332130 ed,3 vodiči CYKY,CYR a CYMY pod omítkou, na hořlavých podkladech dle ČSN 332312. Veškeré použité vodiče a elektroinstalační materiál musí vyhovovat pro montáž do hořlavých hmot B,C1,C2.

VYSPRAVENÍ POVRCHŮ

Omítky po vybouraných příčkách a odstraněném obkladu budou opraveny vápenocementovou maltou a následně přeštukovány štukem identické zrnitosti jako stávající zachovávané povrchy a to tak, aby byl celkový dojem jednotný.

Stávající podklad (keramická dlažba) pod novou povlakovou krytinu z vinylu bude očištěn broušením od zbytků lepidla. Následně vyčištěn vysátím, napenetrován uvedenému povrchu odpovídající penetrací. Základní vyrovnaní podkladu bude provedeno pomocí modifikované cementové stěrky. Finální vyrovnaní a příprava povrchu pomocí samonivelační stěrky min. pevnosti 30 MPa pro užití pod lepený vinyl.

Veškeré povrchy dotčených prostor budou vyspraveny (stávající poškození, případně poškození po demontážích a bourání). Vysprávký budou voleny dle rozsahu poškození např. sádrovou stěrkou, vápenocementovou omítkou, štukem aj. Povrch po vyspravení musí být identický jako okolní povrch.

SÁDROKARTONOVÉ PODHLEDY

Podhled v prostoru chodeb, hal, kuchyněk 2. a 3. NP a dotčených mezipodest schodiště je proveden jako jednovrstvá konstrukce ze standardních sádrokartonových desek tl. 12,5 mm, zavěšených na roštu z ocelových profilů typu CD a UD. Podhled je navržen bez parozábrany a tepelné izolace.

Podhled bude proveden dle technologických postupů daných výrobcem užitého konstrukčního systému.

Souběžně s montáží sádrokartonových podhledů (nosného roštu) budou zřízeny rozvody elektra, včetně osazení potřebných kotevních prvků pro posuvné dveře, případně svítidla na základě součinnosti s uvedenými profesemi. V místech potřebného přístupu k instalacím v podhledu budou osazena revizní dvířka.

Zvýšenou pozornost při montáži podhledů je nutné věnovat zejména provedení detailů, tj. napojení mezi různorodými konstrukcemi (podhled – strop, podhled – stěna) a provedení tmelení spár mezi deskami sádrokartonu.

MONTÁŽ POSUVNÝCH DVEŘÍ

Posuvné dveře ve 2. NP (2 ks) budou provedeny v obdobném vzhledu a členění jako jsou stávající dvoukřídlové dveře v řešeném místě. Rozměr bude přesně doměřen na místě s ohledem na finální úpravu povrchů stěn podhledu a podlahy. Dveře budou rozděleny na pevné a posuvné křídlo, umístění posuvné části určí investor.

Kotvení dveří bude nedílnou součástí dodávky díla. Nutná koordinace prací při montáži podhledu pro osazení kotevních prvků před zaklopením sádrokartonu.

Napojení na stěny, strop a podlahu bude provedeno tak, aby spára byla zakryta.

Součástí posuvných dveří je i kování.

VÝMALBA

Před zahájením výmalby budou vyspraveny praskliny a případně poškození stěn a stropů. Po vytvrzení opravených míst bude plocha oprav sjednocena s okolním povrchem. Povrch pod malbou bude omyt, očištěn a následně penetrován pomocí penetrace vhodné pro daný povrch a následnou výmalbu.

Bude provedena dvojnásobná výmalba tekutou malířskou směsí, například Dulux v určeném odstínu (JN.00.81) dle návrhu barev a povrchů opravy interiéru chodeb v přiložené ilustrační studii.

POKLÁDKA POVRCHŮ PODLAH

Povrch podlah chodeb 2. a 3. NP je navržen jako povlaková podlahovina z vinylových dílů. Nutno dodržet barevné a povrchové charakteristiky dle ilustrativní studie (Designflooring Opus Wood Niveus, rozměr 1219mm x 228mm x 2,5mm, popř. jiný konkrétní výrobek shodného odstínu, dezénu a obdobného rozměru).

Stávající podklad (keramická dlažba) pod novou povlakovou krytinu z vinylu bude očištěn broušením od zbytků lepidla. Následně vyčištěn vysátím, napenetrován uvedenému povrchu odpovídající penetrací. Základní vyrovnaní podkladu bude provedeno pomocí modifikované cementové stěrky. Finální vyrovnaní a příprava povrchu pomocí samonivelační stěrky min. pevnosti 30 MPa pro užití pod lepený vinyl.

Vinylovou podlahovinu je zapotřebí klást tak, jak je uvedeno v technologickém postupu daného výrobcem užitého materiálu.

Umístění a způsob orientace kladení podlahových dílů je určen viz. Pohled do chodby. Po obvodu stěn bude osazena soklová lišta s páskem podlahové krytiny. Přejít mezi stávajícími podlahami a vinylem bude řešen v rámci dveří přechodovou lištou.

KOMPLETACE ELEKTROINSTALACE, MONTÁŽ SVÍTIDEL, VÝMĚNA ZÁSUVK A VYPÍNAČŮ

V prostoru podest a kuchyněk budou nová svítidla (LED panely) osazena na stěny v místě původních těles. Na chodbách a v hale budou na sádrokartonový podhled osazena pásková LED svítidla včetně nosného profilu dle ilustrativní studie..

Osvětovací technika bude instalována odborně způsobilou osobou dle technologických postupů daných výrobcem osvětlovacích těles.

Stávající opotřebované a zastaralé zásuvky a ovládací prvky (vypínače osvětlení) budou vyměněny za nové, dvojzásuvky budou použity s šikmou orientací kontaktů. Napojení musí být provedeno tomu způsobem osobou a to tak, aby bylo možné vydání revizní zprávy bez závad – součástí dodávky elektra.

Způsob (funkce a dispozice) ovládání svítidel bude zachován stávající. Typ zásuvek a vypínačů je navržen v ilustrativní studii.

MONTÁŽ TRUHLÁŘSKÝCH VÝROBKŮ

Kuchyňské linky (4 ks) budou vyrobeny dle návrhu ilustrativní studie a zaměření skutečného stavu. Součástí dodávky kuchyňských linek je jejich montáž, která bude přizpůsobena prostorovým možnostem a možnostem ukotvení do nosných stěn. Součástí dodávky nejsou myčky nádobí a další elektrospotřebiče. Myčky ve vestavném provedení dodá investor.

Při montáži je nezbytná koordinace a součinnost se souvisejícími profesemi, tj. s úpravami elektroinstalace a rozvodů ZTI při připojování zařizovacích předmětů.

KOMPLETACE

Na závěr budou osazeny kryty zásuvek a vypínačů. Bude provedena revize elektroinstalací a bude vystavena revize na řešenou část bez závad. Po finálním úklidu bude osazeno vybavení (zařizovací předměty).

ÚKLID

V době provádění výstavby a stavebních prací nesmí dojít k omezení provozu v objektu. Situace, kdy je nezbytné zasáhnout do pracovního režimu v objektu, je nutné řešit po dohodě s odpovědným zástupcem investora.

Z hlediska péče o životní prostředí se musí účastníci stavby zaměřit na ochranu proti hluku, prachu a vibracím, zabránit nadměrnému znečištění ovzduší a komunikací, znečišťování povrchových a podzemních vod a respektování hygienických předpisů a opatření v objektech zařízení staveniště.

Před předáním díla budou všechny řešené prostory vyčištěny a uklizeny. Případné nečistoty způsobené realizací v přilehlých prostorách a okolí stavby budou uvedeny do původního stavu.

Při výstavbě je nutno pro bezpečnost pracovníků a zajištění ochrany zdraví při stavbě dodržovat platné právní předpisy a normy pro výstavbu, především zákon č. 309/2008 Sb. a nařízení vlády č. 591/2006 Sb. O bližších minimálních požadavcích na bezpečnost a ochranu zdraví při práci na staveništích. Při výstavbě je postupovat dle technických listů pro jednotlivé výrobky a materiály, a dodržovat základní pravidla hygieny práce. Specializované práce musí provádět pracovníci s předepsanou kvalifikací.

OPRAVA ROZVODŮ VZDUCHOTECHNIKY – PŘEDNÁŠKOVÉ MÍSTNOSTI

S ohledem na stav (a technické parametry neodpovídající soudobým zařízením) stávajících nevyužitých rozvodů vzduchotechniky je nutné provést jejich částečnou výměnu. Detaily provedení a topologie je uvedena v přílohách. Dodávka jakýchkoliv klimatizačních systémů není součástí plnění.

ZÁVĚR

Veškeré užití materiály musí být užity dle technologického postupu daného výrobcem užitého materiálu. Vše bude provedeno dle požadavků investora, platných ČSN a dle běžných zvyklostí.

02 Oprava interiéru chodeb 2. a 3. NP (*ilustrační studie*)

Stávající stav – podlaha a strop vstupní haly



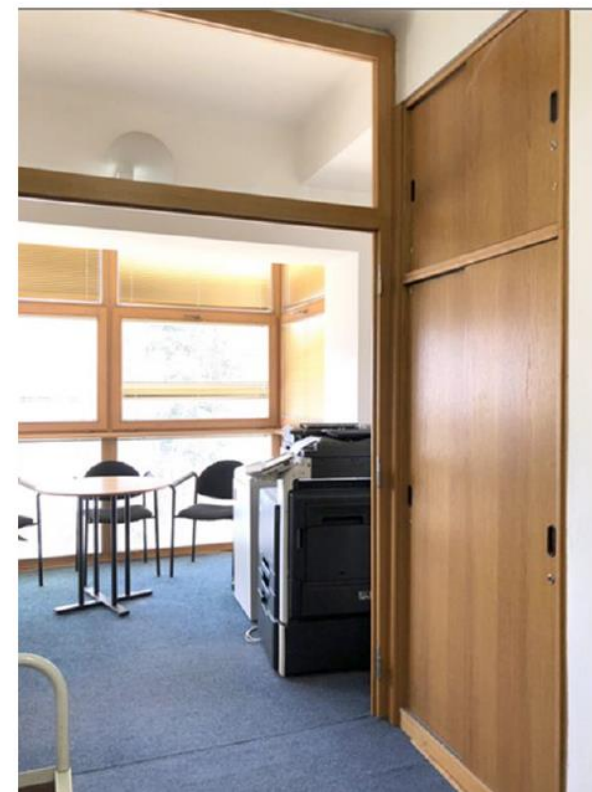
Stávající stav – chodba

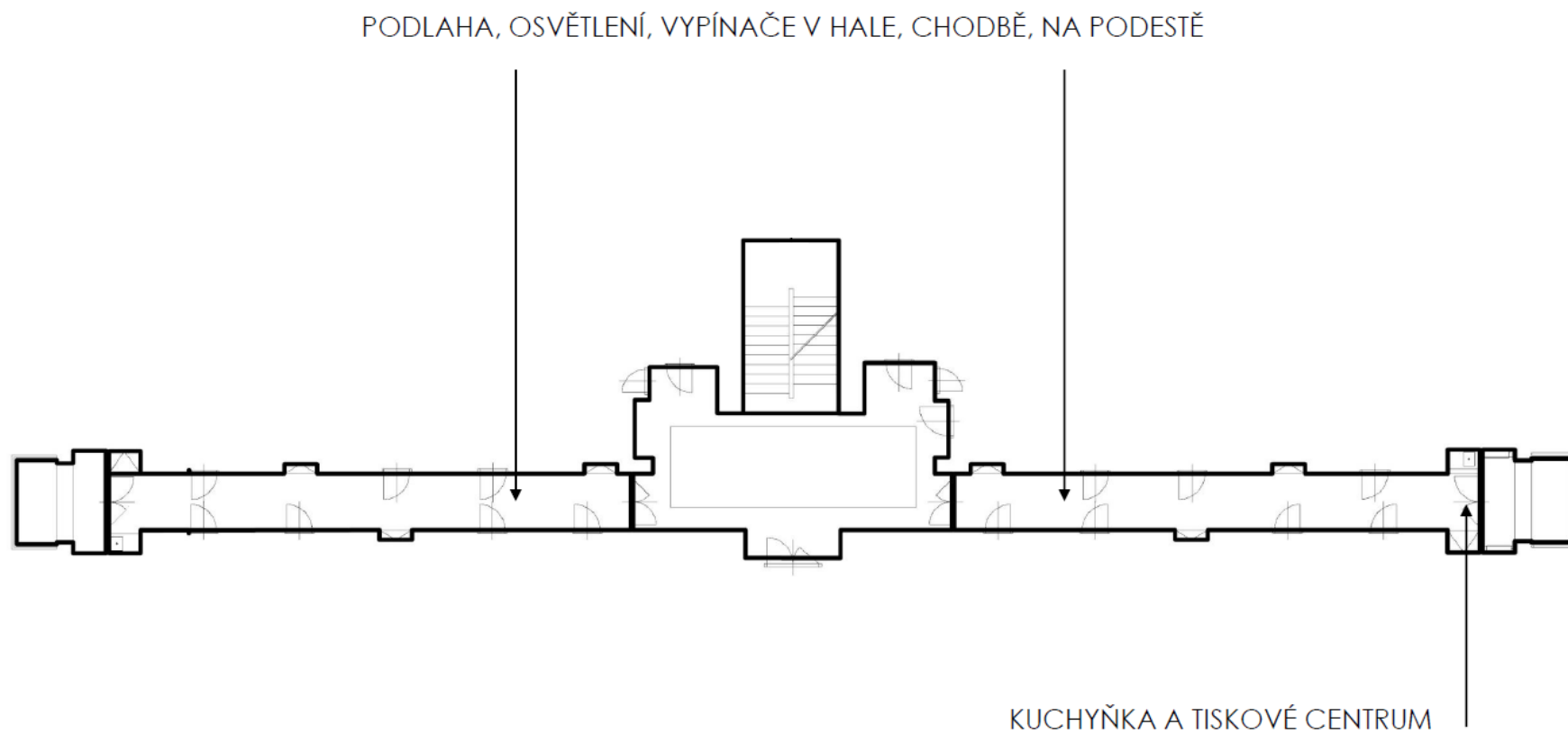


Stávající stav –pohled do kuchyňky



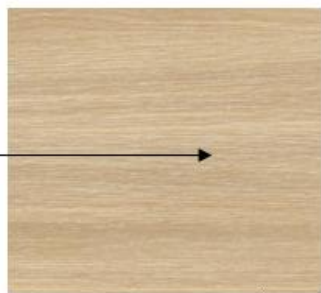
Stávající stav – chodba a pohled do kuchyňky





BAREVNÉ A MATERIÁLOVÉ SCHÉMA

TEXTURA DUBU
NA PODNOŽÍCH
NÁBYTKU



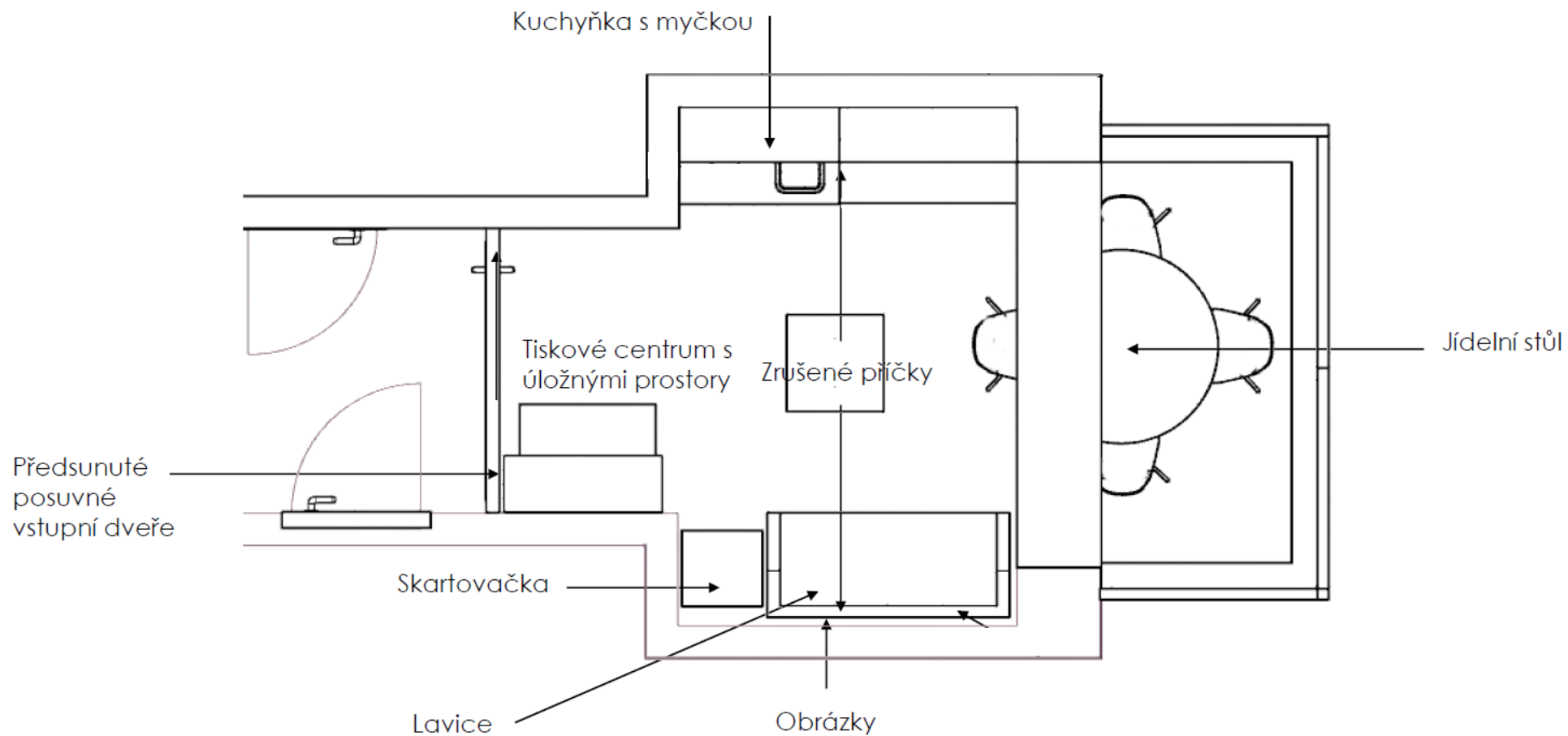
ZÁKLADNÍ BARVA
VÝMALBY A
KUCHYNĚ

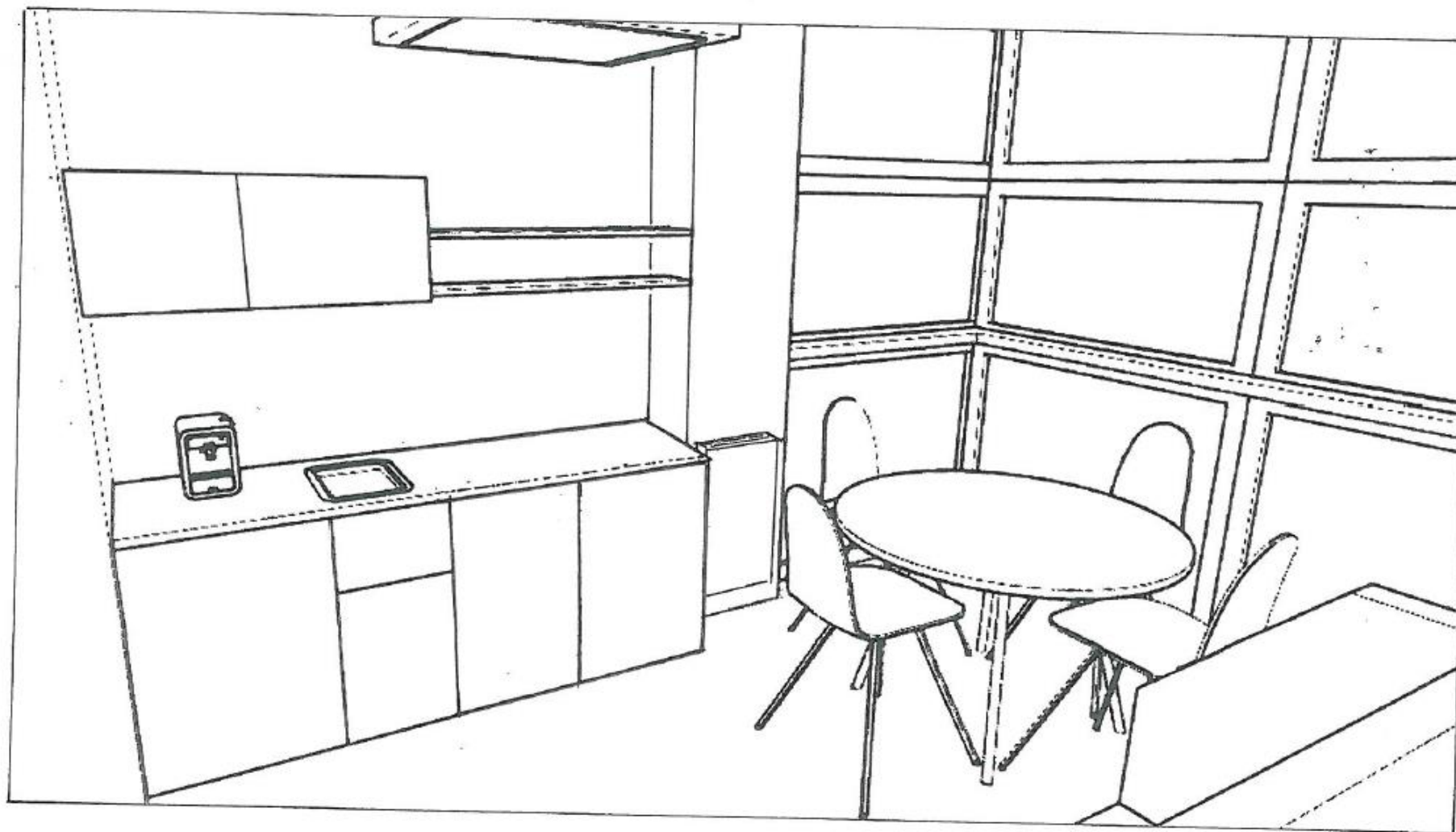


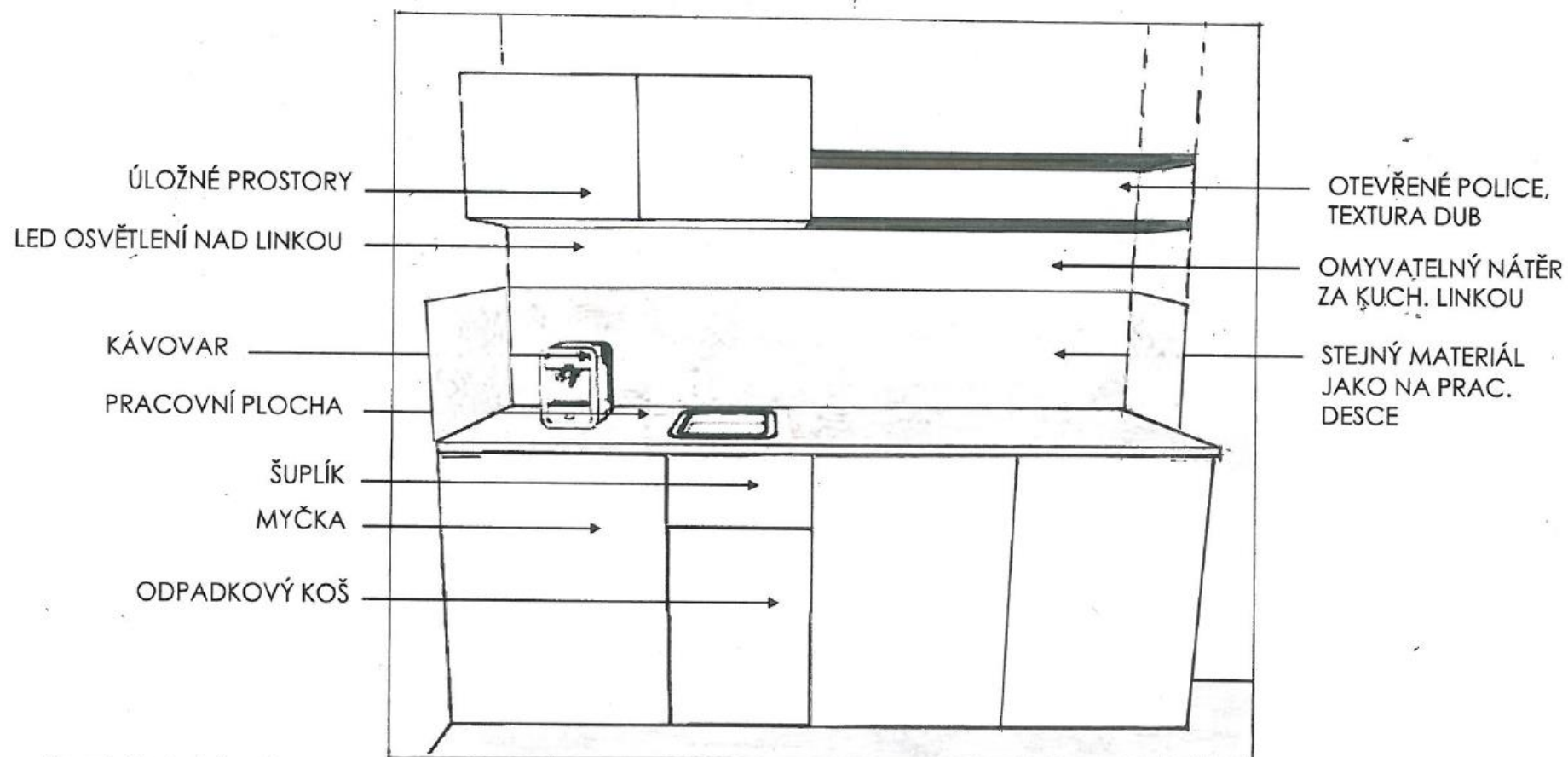
PODLAHA:
Designflooring Opus
Wood Niveus, 1 219mm
x 228mm x 2,50mm

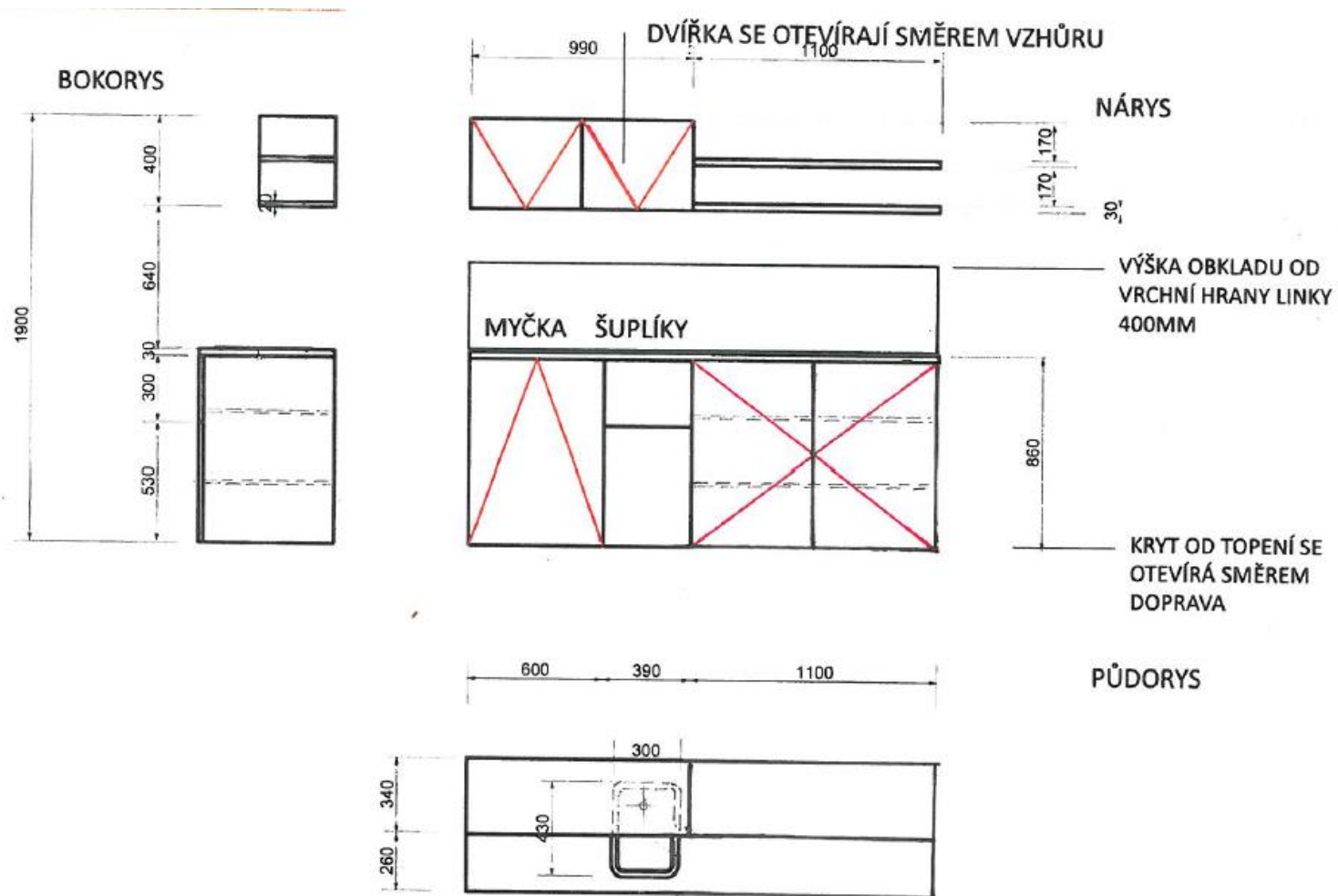
BAREVNÁ VÝMALBA
DULUX JN.00.81

DISPOZIČNÍ ŘEŠENÍ KUCHYŇKY A KOPÍROVACÍHO CENTRA









VYPÍNAČE A ZÁSUVKY – SWING L



Spínač / přepínač: tělo
spínače + rámeček.



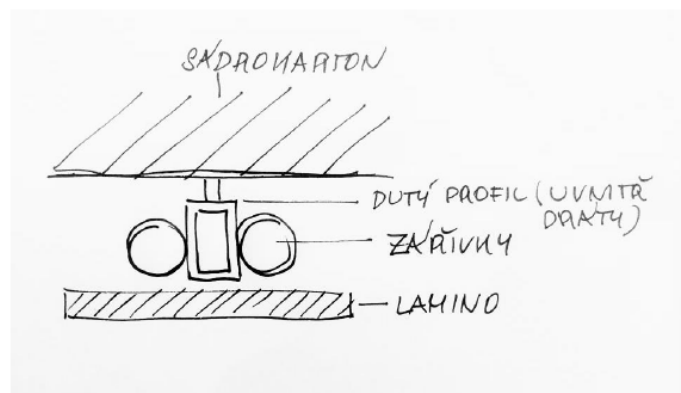
Zásuvka jednonásobná
s ochranným kolíkem




Zásuvka dvojnásobná s
natočenou vrchní dutinou, s
clonkami


SCHÉMATICKÉ ROZMÍSTĚNÍ OSVĚTLOVACÍCH TĚLES

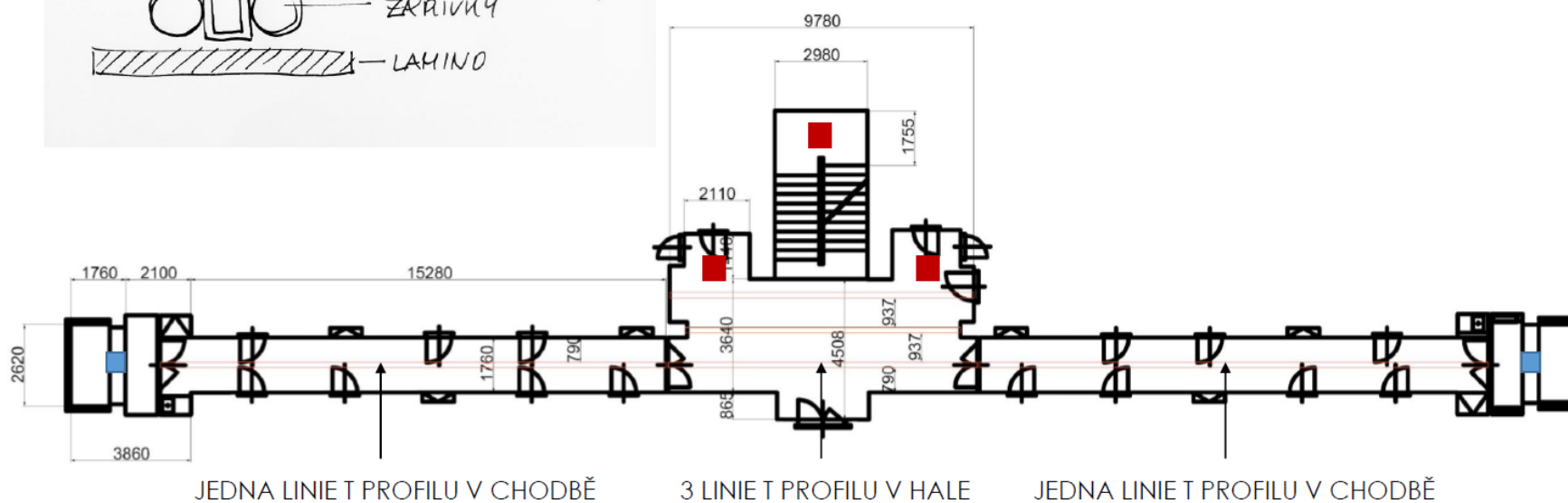
T PROFIL V ŘEZU



 PŘISAZENÉ LED PANELY 300*300

 ZAVĚŠENÝ LED PANEL

 T PROFILY SE DVĚMA ZDROJI OSVĚTLENÍ PO VNITŘNÍCH STRANÁCH



POHLED DO CHODBY – STEJNÝ PRINCIP JE POUŽIT I V HALE

VE STŘEDU CHODBY JE T PROFIL A
PO JEHO VNITŘNÍCH STRANÁCH
ZÁŘIVKY / LED PÁSKY (STEJNÝ
PRINCIP JE POUŽIT V HALE VE TŘECH
LINIÍCH)



POHLEDY DO CHODBY S LED PANELY

ORIENTACE PODLAHOVÝCH DÍLŮ – delší strana obdélníku poběží souběžně se stěnou

ZEDĚ



Designflooring Opus
Wood Niveus, 1 219mm
x 228mm x 2,50mm

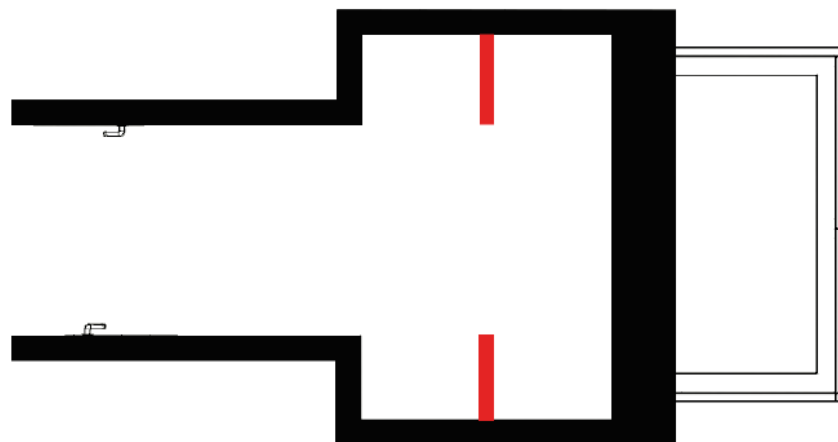
1 Třída zatížení: 33/42 (dle doporučení výrobce)

Designflooring Opus Wood Niveus



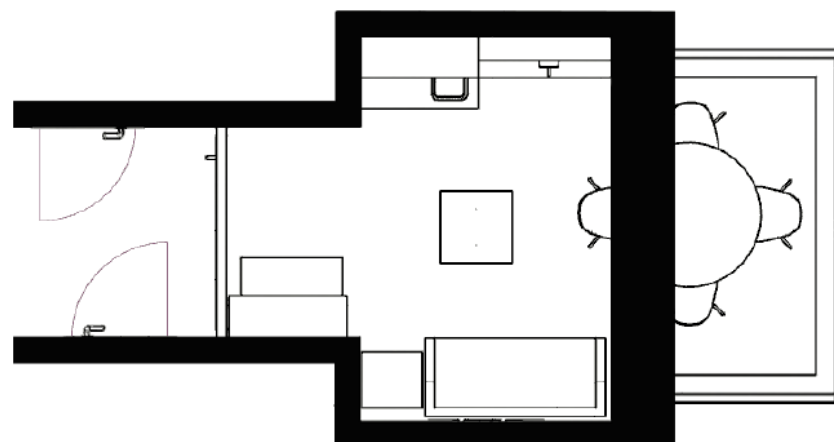
BOURANÉ PŘÍČKY

PŮVODNÍ PŮDORYS



Bourané příčky

NOVÝ PŮDORYS



V Praze 8.8.2018